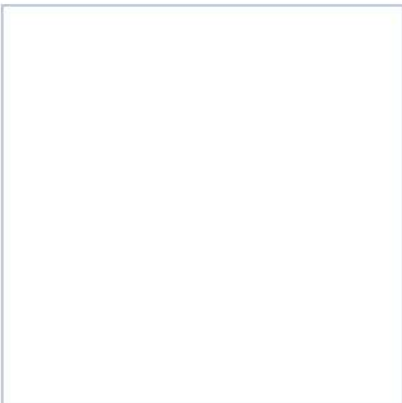
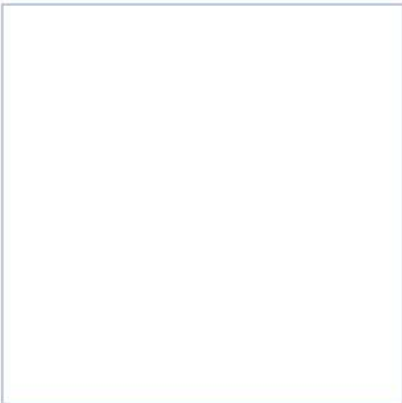
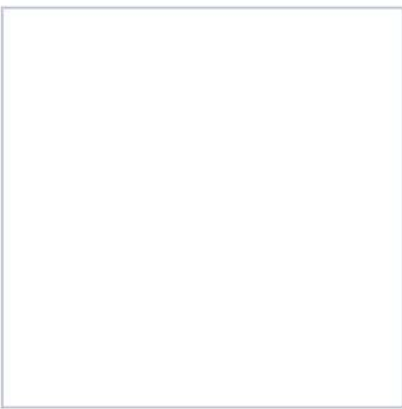


**Corporate,
Fusions-
Acquisitions
& Private Equity**

SOMMAIRE



LE CABINET	3
L'EQUIPE CORPORATE, FUSIONS-ACQUISITIONS & PRIVATE EQUITY	5
DOMAINES D'INTERVENTION.....	6
VOS INTERLOCUTEURS.....	8
MISSIONS SIGNIFICATIVES	11

LE CABINET

Créé en 1993, De Pardieu Brocas Maffei est un cabinet d'avocats français indépendant qui compte aujourd'hui près de 100 avocats dont 31 associés, couvrant les principaux domaines du droit des affaires, en France et à l'international.

Un cabinet indépendant de référence en droit des affaires

Régulièrement cité aux premiers rangs des classements professionnels tant en termes de transactions réalisées que de notoriété, De Pardieu Brocas Maffei est l'un des tout premiers cabinets d'avocats en France.

Institutions financières et bancaires, compagnies d'assurances, sociétés d'investissement et groupes industriels : le cabinet conseille de nombreux groupes français et internationaux de premier plan. Il est également un interlocuteur reconnu des instances administratives, gouvernementales et professionnelles, nationales ou internationales.

Personnalisation, implication, disponibilité, créativité : les atouts de De Pardieu Brocas Maffei

De Pardieu Brocas Maffei offre à ses clients des prestations juridiques d'excellence, grâce au **savoir-faire** acquis et à l'exigence constante de **qualité** et de **rigueur** de ses avocats.

La **personnalisation du conseil**, la forte implication des associés dans le traitement des dossiers, la **permanence** et la **disponibilité** des interlocuteurs, ainsi que l'alliance de la **créativité** et de la **sécurité juridiques** sont autant d'atouts dont bénéficient les clients du cabinet.

Un sens du service récompensé par des awards internationaux

De Pardieu Brocas Maffei a été récompensé à plusieurs reprises, dans un contexte européen, pour la qualité de ses services et de la relation avec ses clients.

Les prix suivants lui ont notamment été décernés :



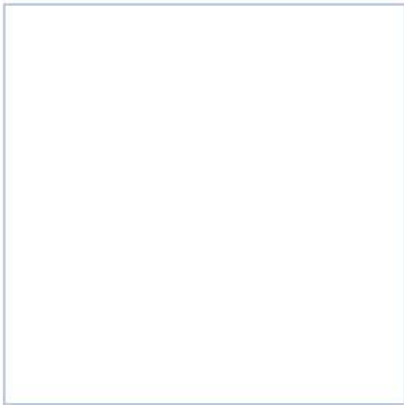
Chambers Client Service Award 2008



Chambers Client Report – Euro 100 Survey #5 in the ranking of « Top firms for French clients » 2008



International Law Office Client Choice Award 2007



Full service : le cabinet intervient dans les principaux domaines du droit des affaires

- Banque, Finance & Marchés de capitaux
- Corporate, Fusions-Acquisitions & Private equity
- Immobilier & Opérations immobilières
- Entreprises en difficulté & Restructuration
- Contentieux
- Droit de la concurrence & de la distribution
- IP/IT
- Droit fiscal
- Droit public
- Droit social
- Assurances

International : une capacité éprouvée à mobiliser et coordonner un réseau de correspondants efficace

De Pardieu Brocas Maffei dispose d'un solide réseau de correspondants choisis pour l'excellence de leurs compétences et leur réputation sur leurs marchés respectifs. Ils partagent avec lui la même valeur fondatrice : **l'indépendance**.

Son expérience et son savoir-faire en matière de missions transfrontalières garantissent à ses clients pour chaque dossier transnational **une seule équipe et un seul interlocuteur**.

La coopération avec ces cabinets dans le cadre de dossiers transfrontaliers, tant en matière de conseil que de contentieux, lui permet de disposer à tout moment d'équipes pluridisciplinaires et d'assurer ainsi la bonne fin des transactions et/ou des procédures précontentieuses et contentieuses, que ce soit en Europe, en Amérique du Nord, en Afrique du Nord ou en Asie.

L'ouverture à l'international est un pré-requis : certains avocats ont ainsi suivi une partie de leur cursus universitaire à l'étranger ou ont étudié le droit comparé. D'autres ont commencé leur carrière à l'étranger ou sont inscrits à des barreaux étrangers.

Facturation : transparence et adaptabilité

Dans un but de **transparence** en matière d'honoraires, le cabinet définit les modalités de facturation avec ses clients en début d'opération.

Pour chaque dossier, le cabinet est disposé à envisager **les formules de facturation les plus adaptées**. Si l'opération nécessite l'intervention de plusieurs cabinets, il est en mesure d'assurer une facturation centralisée et d'afficher un coût global pour l'ensemble des prestations fournies.

L'EQUIPE CORPORATE, FUSIONS-ACQUISITIONS & PRIVATE EQUITY

De Pardieu Brocas Maffei occupe une place de premier plan dans le domaine des fusions-acquisitions concernant des sociétés cotées et non cotées. Le cabinet intervient sur des opérations boursières complexes à l'occasion desquelles il est en contact régulier avec les autorités de marché.

Il conseille également de nombreux fonds de private equity et des fonds immobiliers à l'occasion de leur structuration, de leurs opérations d'investissement et de désinvestissement.

Les clients du cabinet comptent parmi les principaux acteurs financiers, industriels et des services, investisseurs institutionnels et fonds d'investissement, français et étrangers.

Le cabinet conseille toutes les parties prenantes aux opérations de fusions-acquisitions : acquéreur, vendeur, conseil financier, prêteur, mais également les banques d'investissement et les dirigeants et organes sociaux (conseils et comités) des sociétés concernées.

Ce que disent les annuaires professionnels...

Corporate/M&A (Band 4)

A founding partner of this leading French firm, Thierry Brocas is held in high regard for his wealth of experience in corporate M&A. He recently advised the board of directors of Accor Group on the demerger of its hotel and services activities. Patrick Jaïs earns keen recommendations from clients for his work in M&A and restructuring. Recently, he acted for Cooperl Arc Atlantique in relation to the EUR250 million acquisition of Brocéliande, a subsidiary of Unicopa Group. An expert in M&A, securities and private equity, Guillaume Toutté wins praise for his "pragmatic approach," and his "problem-solving abilities." (Chambers Global 2011)

Corporate/M&A (Band 3)

This firm is a leading player in the real estate sector, and also active in the mid-cap M&A market. The team recently advised TF1 on the EUR750 million sale of its equity interest in Canal+ France to Vivendi. Other clients include AXA, Crédit Agricole and Groupe Casino. (Chambers Europe 2011)

Corporate/M&A (Band 3)

While this French outfit is primarily renowned for its excellence in the real estate sector, it also offers valuable advice on property-related M&A and mid-cap private equity cases. The group is currently advising the Saudi Arabia/UK hotel group JJW Hotels on the acquisition of Concorde Hotels, Hôtel du Louvre and Le Crillon from Starwood Capital. Sources Say: "The team devises spot-on strategies." (Chambers Global 2010)

DOMAINES D'INTERVENTION

Fusions & Acquisitions – Restructurations

- montage juridique, fiscal et social des opérations de restructuration
- organisation de data rooms et réalisation d'audits juridiques pré ou post acquisition (y compris dans le domaine du droit social, du droit de la propriété intellectuelle et des technologies de l'information et du droit de l'environnement)
- négociation et rédaction des documents pré-contractuels (mandats, accords de confidentialité, lettres d'intention, offres) et contractuels (contrats d'acquisition, garanties de passif, pactes d'actionnaires)
- assistance et coordination auprès des autorités administratives et des autorités de marchés
- montage des financements

Opérations à effet de levier / LBO

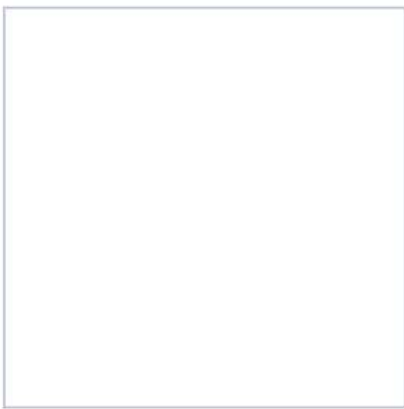
- réalisation d'audits juridiques
- montage d'opérations
- rédaction et négociation de l'ensemble de la documentation contractuelle

Offres publiques

- conseil dans la mise en œuvre des différents types d'offres publiques, l'obtention de dérogation au dépôt obligatoire d'offre publique, l'analyse des actions de concert et mesures anti-OPA, l'établissement de notes d'information, l'assistance relative aux attestations d'équité, la préparation des dossiers auprès de l'Autorité des Marchés Financiers
- assistance dans les relations avec les autorités boursières
- représentation dans le cadre des recours exercés contre les décisions des autorités boursières
- montage du financement de l'offre
- assistance dans la gestion de l'information et de la communication financière

Introductions en bourse et placement de valeurs mobilières

- montage et mise en place d'opérations
- restructuration préalable (modification des statuts, de la structure juridique)
- rédaction et négociation de la documentation contractuelle (pactes d'actionnaires, contrats de placement, contrats d'animation, prospectus)
- assistance et négociation auprès des autorités boursières, des entreprises de marché et des divers intervenants financiers
- mise en place de schémas d'actionnariat des salariés
- suivi et assistance dans la gestion de l'information et de la communication financière



Droit des sociétés

- assistance dans le choix des structures juridiques et élaboration des actes juridiques relatifs à la création et à la vie des sociétés commerciales et civiles
- opérations sociales : augmentation et réduction de capital, fusion, scission, apport partiel d'actifs
- émissions de valeurs mobilières simples et composées et rachat d'actions
- rédaction de pactes d'actionnaires statutaires ou extra statutaires
- assistance et conseil des dirigeants sociaux
- contentieux en droit des sociétés

Délits boursiers

- assistance lors des procédures administratives et pénales dans le cadre des manquements et délits boursiers (délit d'initié, diffusion de fausses informations, manipulation de cours)

VOS INTERLOCUTEURS

Thomas Bréart de Boisanger, Associé



Thomas Bréart de Boisanger intervient principalement dans les domaines des fusions-acquisitions, du droit des sociétés et du droit boursier auprès d'une clientèle de sociétés cotées et non cotées dans le cadre d'opérations nationales et internationales.

Avocat au Barreau de Paris depuis 1999, il est titulaire d'un mastère de droit et management des affaires internationales de l'ESCP (1997) ainsi que d'un DEA de fiscalité (1996) et d'une Maîtrise de droit des affaires et fiscalité (1995) de l'Université de Paris II Panthéon-Assas. Il a rejoint le cabinet en 1999 en qualité de collaborateur et est coopté associé en 2007.

Thierry Brocas, Associé



Thierry Brocas est l'un des fondateurs du cabinet. Il est spécialisé dans le domaine des fusions-acquisitions, des opérations boursières, des LBO, des restructurations et financements d'acquisition. Il conseille essentiellement des groupes français et internationaux dans le cadre d'acquisitions de sociétés cotées et non cotées.

Avocat au Barreau de Paris depuis 1971, il est titulaire LL.M de Harvard Law School (1970), d'un DES de droit de l'Université de Paris (1968) et est diplômé de l'IEP de Paris (1967). Thierry Brocas a débuté sa carrière au sein du cabinet Gide Loyrette Nouel en qualité de collaborateur puis d'associé (coopté en 1980). Il a par la suite rejoint Charles-Henri de Pardieu et Antoine Maffei pour fonder le cabinet en 1993.

Il est également co-auteur de divers articles dans ses domaines d'intervention, notamment : « D'Eurolist à Alternext: Réforme de la cotation en Bourse », *Private Equity Magazine*, n°4, avril 2005, p.14.

CHAMBERS Corporate/ M&A (Band 4) / Individual (Band 2)

Thierry Brocas is held in high regard for his wealth of experience in corporate M&A. He recently advised the board of directors of Accor Group on the demerger of its hotel and services activities. He is appreciated by clients for his extensive corporate experience. (Chambers 2011)

Adrien Cadieux, Associé



Adrien Cadieux a rejoint le cabinet en tant que collaborateur en 2004 après deux expériences successives au sein de GIE AXA (1996-2000) et de Calyon (2000-2004), où il a acquis une expérience approfondie en matière d'acquisitions internationales et de montages financiers. Il conseille des clients aussi bien français qu'internationaux dans les domaines des fusions-acquisitions, du droit boursier et corporate. Il est associé du cabinet depuis 2007.

Avocat au Barreau de Paris depuis 1996, il est titulaire d'une Maîtrise de droit des affaires et fiscalité de l'Université de Paris II Panthéon-Assas (1993) ainsi que d'un DESS de fiscalité internationale de l'Université de Paris XI Sceaux (1993).et est diplômé de HEC (1992).



Nicolas Favre, Associé



Nicolas Favre intervient principalement dans les domaines des fusions-acquisitions, du droit des sociétés et du droit boursier auprès d'une clientèle de sociétés cotées et non cotées dans le cadre d'opérations nationales et internationales.

Avocat au Barreau de Paris depuis 2000, il est diplômé de l'Institut de Droit Public des Affaires (1998) et titulaire d'un DESS Administration des collectivités locales (1997) ainsi que d'un DEA de droit public interne de l'Université de Paris I Panthéon-Sorbonne (1996). Il a débuté sa carrière dans les domaines du droit des sociétés à Varsovie au sein du cabinet Gide Loyrette Nouel (1999-2000), avant de rejoindre De Pardieu Brocas Maffei en tant que collaborateur en 2000. Il est associé depuis 2008.

Patrick Jaïs, Associé



Patrick Jaïs est spécialisé en matière de fusions-acquisitions, droit boursier et restructurations complexes. Il intervient également sur les opérations de private equity, aussi bien pour les émetteurs que pour les fonds d'investissement. Son expertise inclut également le contentieux des acquisitions et le contentieux boursier (dont les procédures de sanction AMF). Sa clientèle est

principalement constituée de sociétés cotées françaises et étrangères, de fonds d'investissement et de groupes industriels.

Avocat au Barreau de Paris depuis 1987, il est titulaire d'un DEA de droit des affaires de l'Université de Paris X Nanterre (1985). Il a rejoint le cabinet en tant qu'associé en 2009, après avoir exercé au sein des cabinets Fried Frank Harris Shriver et Jacobson à Paris (2005-2008) et Veil Jourde (1994-2005) en qualité d'associé et Gide Loyrette Nouel (1987-1994) en qualité de collaborateur.

CHAMBERS AND PARTNERS Corporate/M&A (Band 3) / Individual (Band 3)

Patrick Jaïs earns keen recommendations from clients for his work in M&A and restructuring. Recently, he acted for Cooperl Arc Atlantique in relation to the EUR250 million acquisition of Brocéliande, a subsidiary of Unicopa Group. He is highly regarded by peers and clients alike (Chambers 2011)

Jean-François Pourdieu, Associé



Spécialisé en fusions-acquisitions, Jean-François Pourdieu a développé une expertise en matière d'opérations de private equity. Il conseille des sociétés et des fonds d'investissement dans l'ensemble de leurs opérations de LBO, de capital développement et de cession. Il intervient également pour des équipes de management dans le cadre d'opérations les associant à des fonds d'investissement.

Avocat au Barreau de Paris depuis 1994, il est titulaire d'une Maîtrise en Droit des affaires de l'Université de Paris II Panthéon-Assas (1991) et diplômé de l'ESSEC (1990). Il a rejoint le cabinet en tant qu'associé en 2006, après avoir exercé au sein de Nomos (1998-2006) et Thomas & Associés (1994-1998), où il intervenait sur les opérations de fusions & acquisitions et de LBO.

Jean-François Pourdieu intervient également à l'AFIC dans le cadre du stage « Pratique contractuelle de l'investisseur en capital ».



Private equity: Mid-Cap (Band 3) / Individual (Band 3)

Standout name Jean-François Pourdieu assists management teams with buyouts and advises investment funds on LBOs. (Chambers Europe 2011)

Guillaume Toutté, Associé



Guillaume Toutté est spécialisé dans les domaines des fusions-acquisitions, du droit boursier, du *private equity* et des restructurations. Sa clientèle est principalement constituée de sociétés du secteur financier, de groupes industriels et de fonds d'investissement, pour lesquels il intervient dans le cadre d'opérations en France et à l'étranger.

Avocat au Barreau de Paris depuis 2000, il est titulaire d'un DEA en droit économique et social de l'Université de Paris IX Dauphine (1991), ainsi que d'une Maîtrise de droit des affaires et fiscalité de l'Université de Paris II Panthéon-Sorbonne (1990) et d'une Maîtrise de gestion de l'Université de Paris IX Dauphine. Il a rejoint le cabinet en tant qu'associé en 2002.

Guillaume Toutté est également co-auteur de l'article « Securities World: jurisdictional comparison: France » paru dans *European Lawyer Reference Series*, 2007.



Corporate/M&A (Band 4) / Individual (Band 3)

Guillaume Toutté wins praise for his "pragmatic approach," and his "problem-solving abilities." He is highly regarded by peers and clients alike. (Chambers 2011)

Thibaut Caharel, Counsel



Thibaut Caharel est spécialisé dans le domaine des fusions-acquisitions et plus particulièrement en matière de *private equity*. Il conseille des fonds d'investissement dans l'ensemble de leurs opérations de LBO, de capital développement et de cession.

Avocat au Barreau de Paris depuis 2000, il est titulaire d'un DESS-DJCE de droit des affaires et fiscalité de l'Université de Rennes (1997) et d'une Maîtrise en Droit Privé de l'Université de Nantes (1996). Il a précédemment exercé au sein du département *Private equity* & Fusions-Acquisitions du cabinet Nomos (2001-2006) et au sein du cabinet Guéguen & Associés (2000-2001) avant de rejoindre le cabinet en 2006. Il a été nommé Counsel en 2011.

Il intervient également à l'AFIC dans le cadre du stage « Initiation à la Mezzanine » et dans le cadre de certains colloques organisés par l'EFE.

MISSIONS SIGNIFICATIVES

Fusions-Acquisitions

- Conseil de **Gimaex International et de MBO Partenaires** dans le cadre de l'entrée au capital du FCDE (Fonds de Consolidation et Développement des Entreprises) et du FCPR EPF III
- Conseil de **Belambra** dans le cadre de l'acquisition de la société Mer et Soleil Provence SAS (exploitant un club de vacances sur la presqu'île de Giens) auprès de Hotelplan AG.
- Conseil de **Proméo** dans le cadre de l'acquisition de la société Kawan Group (premier réseau européen de villages de camping et leader européen de distribution de séjours en camping) auprès de MBO Partenaires et Rubis Capital Bourgogne
- Conseil de **Cooperl** dans le cadre de l'acquisition du groupe Défi Viandes
- Conseil de **Axialog** dans le cadre de l'acquisition de la société Axialog par ITS Group (société cotée sur Euronext (compartiment C))
- Conseil de **Proclif** dans le cadre de l'acquisition par Ramsay Health Care aux côtés de Predica d'une participation majoritaire (environ 57%) dans Groupe Proclif
- Conseil de **Greencore Malt** dans le cadre de l'acquisition de la branche Malt du groupe irlandais Greencore par Axéreal Union de Coopératives Agricoles
- Conseil de **Demos** pour l'acquisition de Coherus, société de formation continue
- Conseil de **Malakoff Mederic** pour l'acquisition de 20% de Quatrem auprès de MMA
- Conseil du groupe d'actionnaires familiaux majoritaires dans le cadre de la cession du contrôle (66%) de la Holding de tête du groupe **Quartier Français** (présent notamment dans le secteur du sucre et des alcools en particulier à la Réunion)
- Conseil de **Altarea-Cogedim** pour l'acquisition, en partenariat avec Predica et ABP (par l'intermédiaire de la société Altablue dont un tiers du capital est détenu par chacun des partenaires), de la société Aldeta, propriétaire du centre commercial CAP 3000 situé à Nice
- Conseil de **Marfrig Alimentos** pour la partie française de l'acquisition de Keystone Foods
- Conseil du fonds de pension sud-coréen **NPS** dans le cadre de l'acquisition de 51% du centre commercial O'Parinor
- Conseil du groupe **In Vivo** dans le cadre de la cession de sa filiale Serasem (Recherche et sélection végétales) au groupe RAGT et l'acquisition concomitante d'une participation de 37,5% dans RAGT Semences qui avec Serasem, constitue un acteur majeur européen des semenciers
- Conseil de **Oddo et Cie**, banque intervenant dans les domaines de la banque d'investissement et de la gestion de capitaux, dans le cadre de son acquisition de Banque d'Orsay jusqu'alors détenue à 100 % par West LB
- Conseil de **Groupe Korian** pour l'acquisition de participations dans 9 sociétés gérant des maisons de retraites en France
- Conseil de **Axa Group** dans le cadre de l'acquisition de la société MBASK, compagnie d'assurance azéri
- Conseil de **Disticket**, holding commune de Virgin Store et Auchan



France, dans le cadre de la vente de sa participation de 34% dans la société Ticketnet (vente de billets de spectacles) au groupe Live Nation Entertainment

- Conseil de **Foncière des Régions** dans le cadre de la création d'une joint-venture (SPPICAV détenue à 75% par FdR) avec un grand investisseur institutionnel français pour le partage de la propriété de la Tour CB 21
- Conseil de **Eurosic** pour l'acquisition de participations représentant la majorité du capital et des droits de vote de la société Eurosic dont l'actionnaire majoritaire est BTCE
- Conseil des acquéreur dans le cadre du rachat d'une participation minoritaire et de la refonte du pacte d'actionnaire de la société Asteel Flash Group, acteur mondial dans le secteur des composants électroniques et de la plasturgie
- Conseil de **Urbis Park** dans le cadre de l'acquisition de 4 filiales et et d'un fond de commerce du groupe Société des Parkings de France spécialisés dans l'exploitation de parcs de stationnement et la gestion du stationnement payant sur voirie
- Conseil et administration du **groupe Accor** dans le cadre de la scission de ses activités d'hôtellerie et de services
- Conseil de 8 coopératives céréalières dans le renforcement de leurs liens avec le groupe Tereos (deuxième sucrier européen) par voie notamment d'apport à une société commune **Tereos Agro-Industrie** (dont elle détiendront pour détenir ensemble 35 % de la structure) de leur participation dans les sociétés Syral (fabrication d'amidon), BENP (éthanol de blé), BENP Lillebonne (usine de Lillebonne) et Distillerie de Val de l'Oise (Alcool de grain de haute qualité)
- Conseil de **Malakoff Médéric** dans le cadre de la constitution d'une joint venture avec CNP Assurances en matière d'épargne retraite supplémentaire et d'épargne salariale
- Conseil de **Banque Gestion Privée Indosuez** agissant en qualité de banque présentatrice et garante de l'OPRA de Prodef sur ses propres actions
- Conseil de **LVL Médical Groupe** dans le cadre de son offre publique de rachat d'actions et de BSAAR et du refinancement de l'emprunt obligataire

Cessions

- Conseil de **Crédit Agricole** dans le cadre de la cession de la banque BIMR à Djibouti au groupe Bank of Africa
- Conseil de **Alain Rebiere** dans le cadre de la cession du Groupe Rebiere
- Conseil de la famille Bourbon dans le cadre de la cession du Groupe **Bourbon**, acteur majeur de fabrication de pièces détachées pour l'industrie automobile
- Conseil de **Crédit Agricole SA** dans le cadre de la cession de SCB Cameroun à Attijariwafa bank
- Conseil de **Générale de Santé** dans le cadre de la cession à Initiative pour la Santé de GDS Domicile, spécialisée dans l'assistance médico-technique à domicile
- Conseil de **Green Yellow** (Groupe Casino) dans le cadre de la prise de participation majoritaire par DIF Infrastructure II UK Ltd au capital de la société SCPCP3, société appelée à détenir et exploiter dix centrales photovoltaïques qui équiperont les toitures et parkings d'hypermarchés et de galeries commerciales du groupe Casino
- Conseil d'**Allianz** dans le cadre de la cession de la société de gestion AGF PE à l'Idi